

RENCONTRE

DU 3^{ème} TYPE

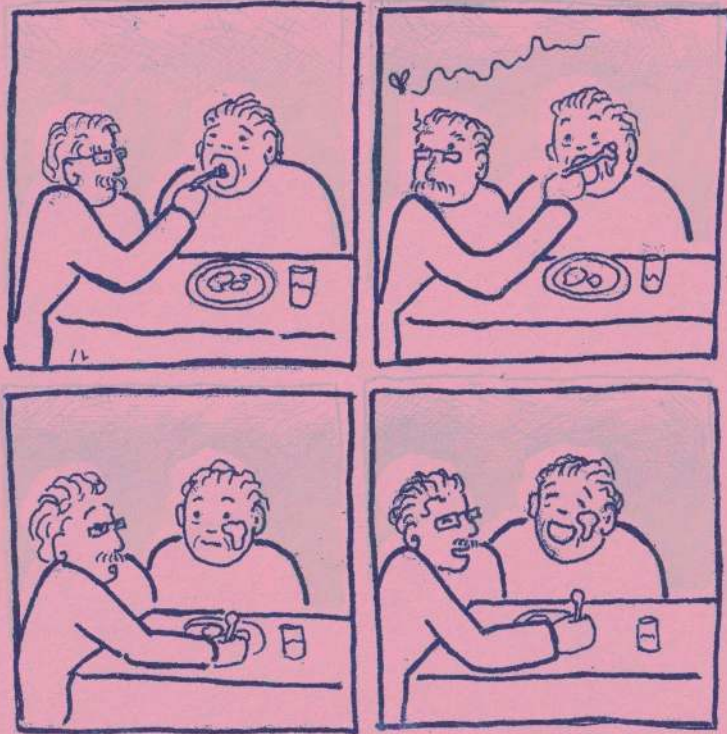
CAMPING ECRITURE I

EMS de la Sombaille

30.09.2023 - 06.10.2023

≈ MäF





CROISIÈRE EN MER ÂGÉE

Capitaine Pipoz à la barre.

Capitaine, Capitaine, vous ne trouvez pas que le nouveau bâtiment de la Sombaille ressemble à un bateau de croisière.

Non, je trouve qu'il ressemble à un bâtiment à l'architecture des années 70.

Capitaine, on fait route vers la vieillesse.

Profite du présent, le futur ça vient tout seul, c'est comme un iceberg. Évite le cap old et ses courants déments. Je m'en méfie comme du temps qui passe.

Entendu capitaine.

Capitaine, Capitaine, une fois aux confins de la mer âgée, quand les courants de la démence et l'iceberg de l'incertitude seront dépassés, que le cap de bonne espérance sera à vue. Je pourrais me baigner ?

Tais-toi et rame.



MONDE(S) INTÉRIEUR(S)

La nuit est tombée. Dans les couloirs, c'est calme. Pas beaucoup de mouvement.

Le parking est désert. Personne à l'arrêt de bus.

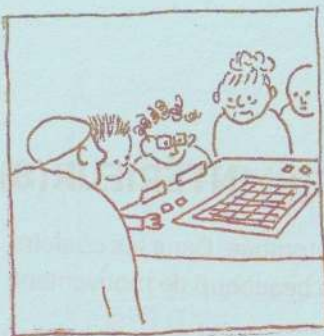
Plusieurs fenêtres sont encore allumées. Certaines chambres sont éclairées par des lumières vives, d'autres par de plus petites lampes, d'autres encore, par la lueur bleutée d'une télévision.

Au départ, tout semble silencieux, mais en tendant l'oreille, on entend les émissions diffusées dans les chambres.

Au premier, un reportage sur la police française. Au deuxième, une voix parle en anglais, peut-être d'art ou de littérature. Ailleurs, on entend une chanson en italien.

Cherche-t-on le sommeil ou est-il encore trop tôt ? Avec l'automne qui commence, les jours se sont déjà bien raccourcis.

Rester un moment devant ce bâtiment. Traverser le centre de la ville pour se rendre sur l'autre versant.



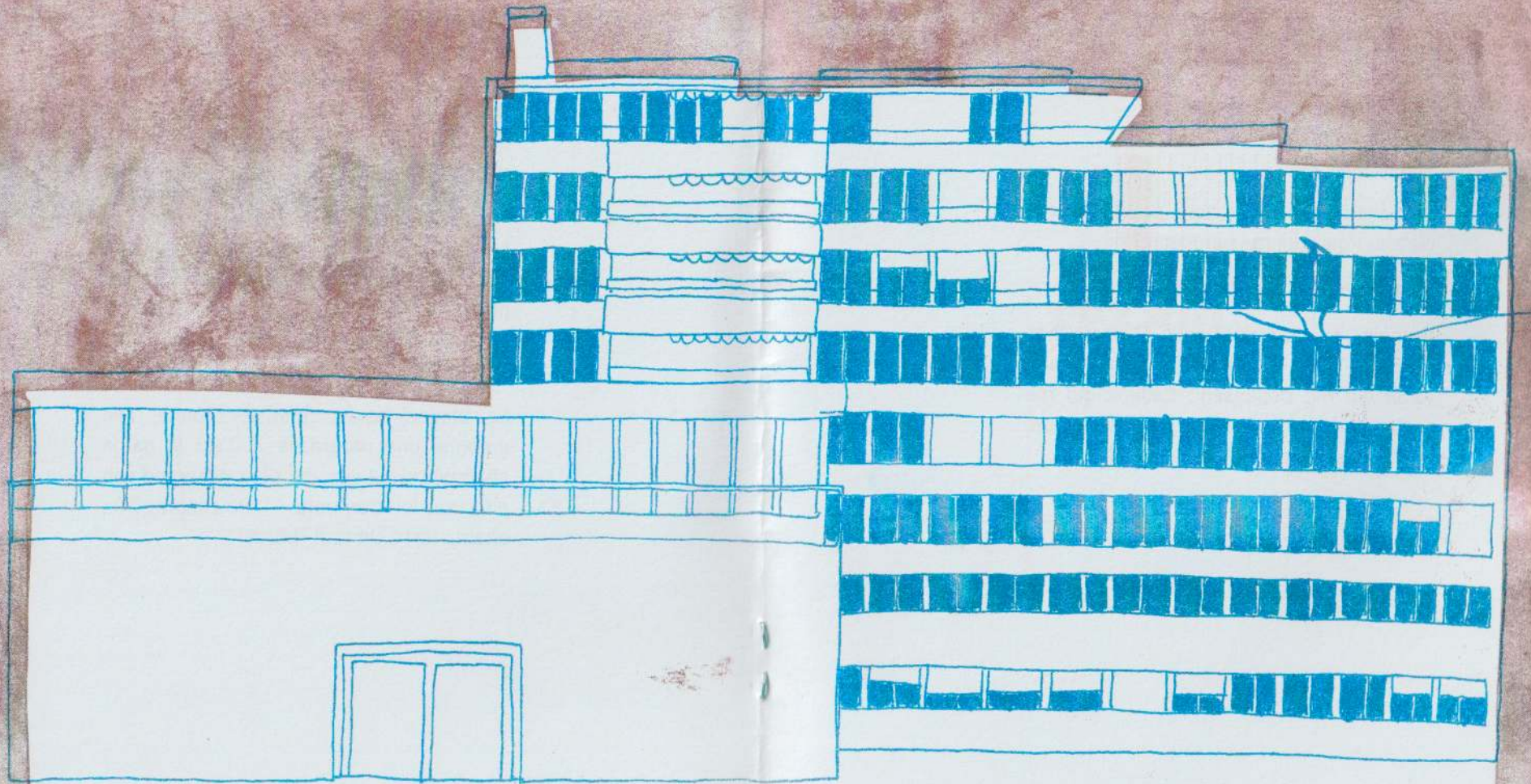
UN, DEUX, TROIS... RATÉ !

Depuis notre arrivée vers dix-sept heures, Malice est dans les parages. Elle ne nous regarde pas et ne répond pas à mes "Bonjour".

À dix-huit heures, dans la cafétéria, je suis assis en face d'elle. Aucun mot n'est prononcé pendant toute la durée du repas. Notre présence génère quelque chose de subtil, personne ne se demande ce qu'on fait là, les échanges sont ordinaires, la perturbation la plus perceptible vient des résident-es autour de nous : iels restent plus longtemps à table.

Malice fait partie des trainard-es. Elle pose ses deux mains sur la table, prononce ses premiers mots : "Un, deux, trois...", lève le regard, fait mine de se lever et conclut par : "... raté!".

La blague amuse tout le monde. Elle entonne une ritournelle : "C'est le garde champêtre, qui pue, qui pète, qui prend son cul pour une trompette!". Ou encore : "On chante fort ? On fout l'bordel !?"



CAFÉTÉRIA DRIVE

Plein le coffre de ces voitures !

Je veux rentrer chez moi, dans mon garage, là où je peux crever, ou rien ne me flash. L'attente de la casse dans mon jardin ensoleillé, seule.

Avancer au pas, partir au vert, laisser passer à droite, céder le passage me fait fuir.

" Klaxon ? "

" Appel de phare ! "

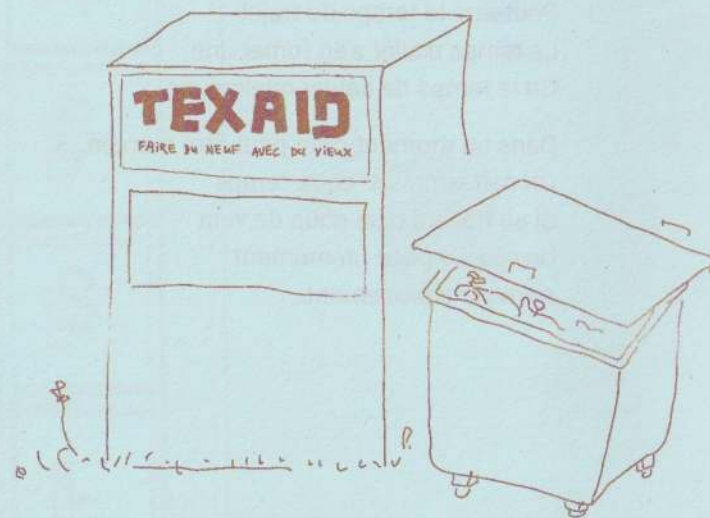
" Signophile ! "

A quelle norme j'appartiens pour qu'on me classe. Pourquoi me parquer ici ?

Me ranger dans une cafétéria.

Demain je retourne voir Auto, Char, Brouette, Rolls. Celles qui me tamponnent. Ceux qui me dépassent. Ceux qui me rentrent dedans. Neuves ou d'occasion. Petites ou grands. Délabrées ou classes.

UN MOMENT



UN MOMENT

Viens dans un moment !
C'est quoi " un moment " ?
Un moment, c'est pas maintenant
C'est pas non plus dans trop longtemps

Le temps d'une respiration
d'une petite méditation
le temps de la réflexion
surtout pas de précipitation

Peut-être le temps du trajet
Le temps d'aller s'en fumer une
Ou le temps de saluer quelqu'une

Dans un moment c'est peut-être demain
On sait jamais si entre temps
Si au hasard d'un coup de vent
Un oiseau posé un moment
s'envolera finalement.

S₁

C₃

R₁

A₁

B₃

B₃

L₁

E₁

MOT COMPTE TRIPLE			LETTRE COMPTE DOUBLE	
	MOT COMPTE DOUBLE			
		MOT COMPTE DOUBLE		
LETTRE COMPTE DOUBLE			MOT COMPTE DOUBLE	
				MOT COMPTE DOUBLE
		LETTRE COMPTE TRIPLE		
			LETTRE COMPTE DOUBLE	
				LETTRE COMPTE DOUBLE
MOT COMPTE TRIPLE				LETTRE COMPTE DOUBLE
				LETTRE COMPTE DOUBLE

CHUTE LIBRE

Recette pour contrer la chute.

Attendre cette nonantième année.

Plier son parachute de manière à ce qu'il s'ouvre à l'âge souhaité.

Choisir une piste de décollage. Décoller.

Quand vous avez atteint l'altitude de 32850 jours. Fixer le feu rouge, attendre le feu vert, ne pas pouvoir hésiter et sauter.

Vitesse de chute de 10000 jours/minutes.

Profiter du temps qui défile. Voler.

Déclencher l'ouverture de son parachute à 12500 jours. En cas d'oubli, il s'ouvrira automatiquement à 9500 jours.

A 100 jours du contact Terre. Tendre les jambes et mettre les pointes de pieds vers le ciel.

Atterrir en douceur sur le temps qui passe.

Recommencer.



BIENVENUE	BON RÉTABLISSMENT	AU REVOIR

≈ MâF

Boulevard des Éplatures 66
2300 La Chaux-de-Fonds
www.mafprod.top

Textes: César, Sarah, David, David, Sarah, César

Dessins: Azul, David, Azul, David, Azul

Graphisme: Bisou, Ya'arit